



Observatorio Turístico Ciudad de Buenos Aires Informe Temporada de Cruceros 2014/2015

buenosaires.gob.ar/turismo   TurismoBA



Buenos Aires Ciudad

Jefe de Gobierno de la Ciudad de Buenos Aires
Ing. Mauricio Macri

Presidente del Ente de Turismo
Lic. Fernando de Andreis

Director Ejecutivo de Comunicación Turística
Lic. Ezequiel Lucas Colombo

Directora General de Investigación y Observatorio Turístico
Lic. Mónica Kapusta

Gerencia Operativa de Investigación Turística
Lic. María Laura Carlucci

Análisis y contenidos
Helena Braunstein

Colaboradores
María Inés Harrison
Ricardo Latorre
Marta Pattin
Sofía Pelaia

Índice

1	Objetivos y metodología.....	4
2	Resumen ejecutivo.....	5
3	Datos Generales.....	7
4	Descripción de la muestra.....	9
4.1	Nacionalidad.....	9
4.2	Género y grupo etario.....	10
4.3	Ocupación principal.....	11
5	Principales resultados.....	12
5.1	Grupo de viaje.....	12
5.2	Condición de viaje.....	12
5.3	Pernoctaciones.....	13
5.4	Alojamiento.....	13
5.5	Actividades y paseos.....	14
5.6	Compras.....	15
5.7	Gasto.....	16
5.8	Fuentes consultadas para organizar el viaje.....	16
5.9	Importancia de Buenos Aires como destino en la decisión del viaje.....	17
5.10	Servicios de la Ciudad.....	17
5.11	Servicios de la Terminal Benito Quinquela Martín.....	18

1 Objetivos y metodología

1.1 Objetivos

Objetivo Principal:

- Identificar las características y preferencias del turismo nacional e internacional de cruceros en la Ciudad de Buenos Aires.

Objetivos Específicos:

- Conocer la conformación del grupo de viaje: sexo, edad, tipo de relación y preferencias acerca de actividades relacionadas con el turismo en la Ciudad, tipo de alojamiento elegido, compras realizadas por rubro y gasto total en la Ciudad.
- Indagar acerca de la imagen y valoración de la Ciudad en cuanto a seguridad, transporte, limpieza, oferta gastronómica, de compras, cultural y hotelera.
- Conocer cuál es la valoración que los viajeros hacen sobre la Terminal de Cruceros y, en relación con el crucero en sí mismo, indagar acerca de las fuentes de información que sirvieron para organizar el viaje y cuál fue la importancia de la Ciudad de Buenos Aires como destino a la hora de contratar el crucero.

1.2 Metodología

Estudio de tipo: estadística descriptiva.

Población Objetivo: La población de interés de este estudio está conformada por todos los pasajeros de cruceros que llegan, parten o se encuentran “en tránsito” en la Ciudad de Buenos Aires. Se excluye de la población a los pasajeros residentes de la Ciudad de Buenos Aires o del Gran Buenos Aires.

Población muestreada: Para la conformación de la muestra se entrevistaron turistas a) que se encontraban en tránsito en la Ciudad de Buenos Aires habiendo arribado con el crucero y próximos a partir nuevamente en él, ó b) pasajeros que iniciaron su viaje en crucero en el Puerto de Buenos Aires habiendo pernoctado al menos una noche en la Ciudad previo al embarque. Se excluye de la muestra a aquellos cruceristas que finalizaron su viaje en la Ciudad de Buenos Aires.

Estos cruceristas, si bien conforman la “población objetivo”, se excluyen de la muestra por cuestiones metodológicas y operativas, ya que encuestar a un turista que apenas arriba a la Ciudad implica preguntas prospectivas que brindan una información imprecisa y, por otro lado, no es posible la formulación de algunas preguntas sobre la evaluación de servicios que aún no han sido consumidos ó experimentados. Se asume que los pasajeros que inician el crucero en la Ciudad y que han hecho turismo en la misma previamente, tienen características similares a los que terminan su viaje en Buenos Aires, destinando el turismo en la Ciudad para el final del viaje, y por lo tanto pueden ser representados por los primeros.

Tipo de muestra: No probabilística. Muestra de 566 casos, coincidental. Se encuestó a pasajeros “en tránsito” y a pasajeros que embarcaban para iniciar su viaje en la Terminal de Cruceros de la Ciudad de Buenos Aires. En ambos casos la entrevista se realizó cuando el pasajero había terminado su estadía en la Ciudad de Buenos Aires.

2 Resumen ejecutivo

- La temporada 2014-2015 de cruceros en la Ciudad tuvo descenso de un 30,18% en las recaladas respecto a la temporada anterior, pasando de 159 a 111 arribos.
- Se observa un descenso en el movimiento total de pasajeros del -33,74% respecto a la temporada anterior.
- El 77,0% de los cruceristas encuestados fueron extranjeros, mientras que el 23,0% fueron argentinos no residentes en la Ciudad de Buenos Aires.
- El 57,6% de los turistas extranjeros encuestados provinieron de países limítrofes y el 21,2% fueron europeos. Los turistas de América del Norte conformaron el 17,8% de la muestra y un 2,4% provino del resto de América y un 1,0% del resto del mundo.
- Entre los argentinos encuestados, un 26,6% provino de la provincia de Buenos Aires, un 19,4% de Córdoba y un 10,5% de Santa Fe.
- El 51,6% del total de cruceristas argentinos y el 45,8% de los extranjeros encuestados eran mujeres.
- En cuanto a la ocupación principal, el 30,6% de los extranjeros y el 31,5% de los argentinos os encuestados indicó ser empleado en relación de dependencia.
- El 54,8% de los argentinos encuestados correspondió a la franja etaria de 31 a 45 años, mientras que en los turistas extranjeros el segmento preponderante fue el de 46 a 65 años (45,3%).
- El 62,1% de los argentinos viajaba en familia, mientras que el 42,9% de los extranjeros lo hacía en pareja.
- Del total de los cruceristas extranjeros encuestados, el 94,2% se encontraba en tránsito, mientras que los argentinos se encontraban embarcando y comenzado el viaje en un 53,2% y en similar proporción (46,0%) en tránsito.
- El 68,2% de los turistas argentinos encuestados no pernoctó en la Ciudad, mientras que el 51,9% de los extranjeros permaneció una noche. El 80,1% de los cruceristas extranjeros que pernoctaron en la Ciudad lo hicieron en el barco, mientras que el 81,1% de los cruceristas argentinos encuestados lo hicieron en algún alojamiento en la Ciudad, principalmente casas de familiares y amigos.
- Lo más visitado en la Ciudad fue el casco histórico (para el 45,1% de los extranjeros y el 32,3% de los argentinos). Entre las actividades realizadas por los cruceristas fuera del barco se destacan la gastronomía (para el 44,8% de los extranjeros y el 30,6% en los argentinos).
- Los souvenirs y la indumentaria fueron los artículos de compras preferidos tanto por extranjeros como por los argentinos.
- El gasto promedio individual diario en pesos de los cruceristas extranjeros encuestados fue de \$1264,3 y de los argentinos \$589,2.

- La fuente de información más consultada para la organización del crucero fueron las Guías Turísticas para un 49,9% de los extranjeros, mientras que para los argentinos consultaron Internet en un 21,8% y en similar porcentaje recibieron recomendaciones de familiares o amigos.
- El 24,6% de los cruceristas extranjeros encuestados indicó que, a la hora de decidir la contratación del viaje, fue muy importante que la Ciudad de Buenos Aires formara parte del itinerario del crucero.
- Los argentinos calificaron mejor al transporte público de la Ciudad (44,3% de valoraciones positivas), mientras que los extranjeros incluyeron además de éste también a la gastronomía entre los servicios mejor calificados (66,8% y 65,6% de valoraciones positivas respectivamente).
- En la calificación de los servicios de la Terminal de Cruceros Benito Quinquela Martín, el servicio al pasajero (79,2% de valoraciones positivas) y la seguridad (81,3% de valoraciones positivas) obtuvieron los valores más altos entre los extranjeros. Lo mismo ocurrió entre los argentinos, con un 68,4% y un 79,1% respectivamente.

3 Datos Generales

La temporada 2014-2015 de cruceros en la Ciudad se presentó con un decrecimiento en las recaladas del 30,18% respecto a la temporada anterior, pasando de 159 a 111.

El movimiento total de pasajeros descendió un -32,18% con respecto de la temporada anterior.

Se estima una caída en las recaladas del -7,20% para la próxima temporada.

Tabla 3.1 - Recaladas y cruceristas, temporadas 2002-2003 / 2015-2016

Temporada	Recaladas	Variación (%)	Total Cruceristas	Variación (%)
2002/2003	47	-	64.458	-
2003/2004	49	4,30%	55.737	-13,50%
2004/2005	54	10,20%	65.753	18,00%
2005/2006	73	35,20%	108.619	65,20%
2006/2007	91	24,70%	133.165	22,60%
2007/2008	100	9,90%	207.496	55,80%
2008/2009	124	24,00%	268.060	29,20%
2009/2010	143	15,30%	298.500	11,40%
2010/2011	158	10,48%	357.218	19,67%
2011/2012	161	1,89%	433.494	21,35%
2012/2013	160	-0,62%	510.815	17,83%
2013/2014	159	-0,62%	485.590	-4,93%
2014/2015	111	-30,18%	329.290	-33,74%
2015/2016	103*	-7,20%	S/D	---

*Datos preliminares

Fuente: www.puertobuenosaires.gov.ar
 Elaboración: Gerencia Operativa de Investigación Turística.
 ENTUR-GCBA

La mayor variación interanual negativa se registró en la categoría "pasajeros desembarcados" (-41,0%).

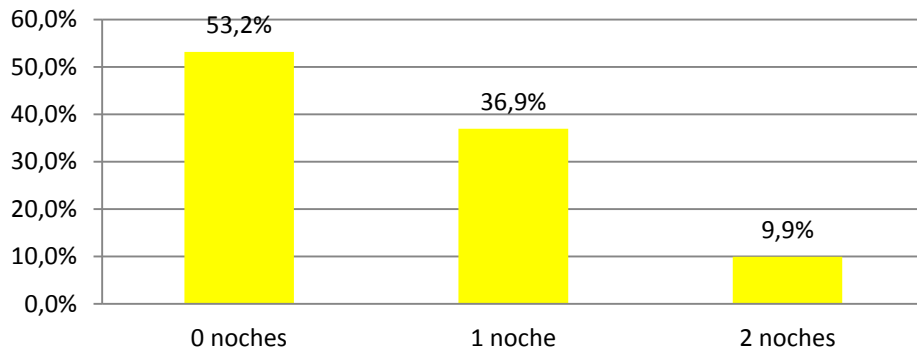
Tabla 3.2 - Cruceristas, temporadas 2013-2014 y 2014-2015

Pasajeros**	Temporada 2013-2014	Temporada 2014-2015	Var. interanual
En tránsito	122.940	118.590	-17,3%
Embarcados	181.500	106.600	-39,8%
Desembarcados	181.150	104.100	-41,0%
Movimiento total de pasajeros	485.590	329.290	-33,7%

**No incluye tripulación

Fuente: www.puertobuenosaires.gov.ar
 Elaboración: Gerencia Operativa de Investigación Turística.
 ENTUR-GCBA

Gráfico 3.3 - Noches de las recaladas de los cruceros en el puerto



Fuente: www.puertobuenosaires.gob.ar
Elaboración: Gerencia Operativa de Investigación Turística
ENTUR-GCBA

4 Descripción de la muestra

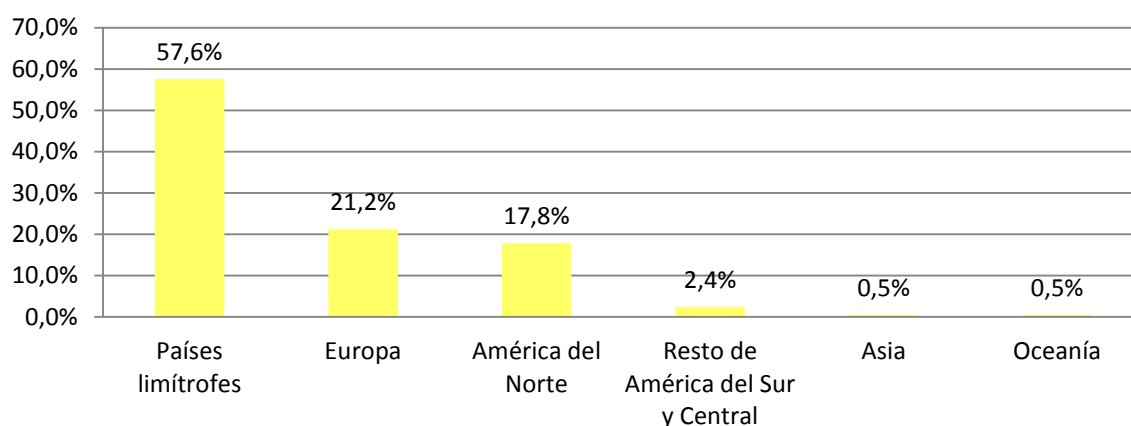
4.1 Nacionalidad

El 77,0% de los encuestados fueron extranjeros, mientras que el 23,0% fueron argentinos no residentes en la Ciudad de Buenos Aires.

El 57,6% de los turistas extranjeros encuestados provinieron de países limítrofes y el 21,2% fueron europeos, en su mayoría españoles (5,1% del total). Los turistas provenientes de América del Norte conformaron el 17,8% de la muestra, un 2,4% provino del resto de América y un 1,0% del resto del mundo (Oceanía y Asia).

Entre los argentinos encuestados, un 26,6% provino de la provincia de Buenos Aires, un 19,4% de Córdoba y un 10,5% de Santa Fe.

Gráfico 4.1.1 - Región de residencia de los turistas extranjeros encuestados



Fuente y elaboración: Gerencia Operativa de Investigación Turística. ENTUR-GCBA

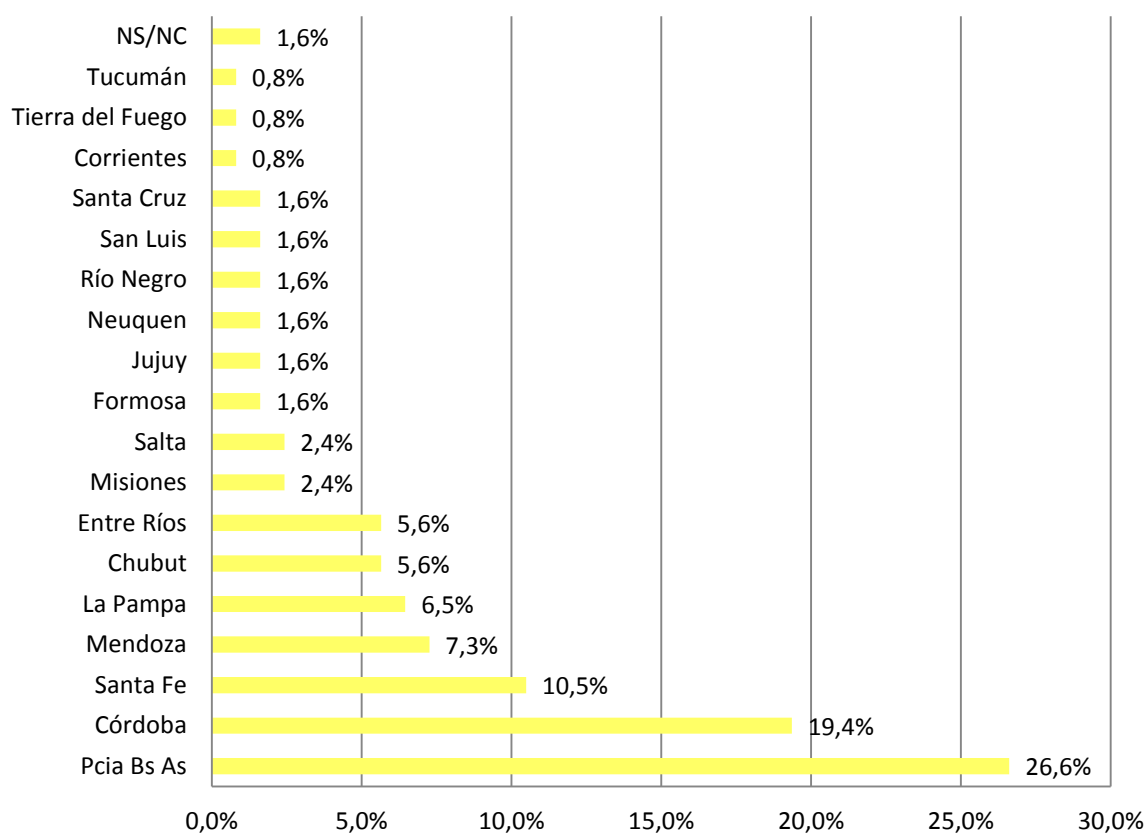
Países Limítrofes: Brasil 56,4%; Chile 0,5%; Bolivia 0,5%; Uruguay 0,2%

Europa: España 5,1%; Italia 4,3%; Francia 4,1%; Alemania 2,9%; Reino Unido 1,9%; Portugal 1,7%; otros países europeos 1,2%

América del Norte: EEUU 15,7%; México 1,2%; Canadá 1,0%

Resto de América: Colombia 1,2%; Perú 0,5%; Venezuela 0,5%; Puerto Rico 0,2%

Gráfico 4.1.2 - Provincia de residencia de los turistas argentinos encuestados



Fuente y elaboración: Gerencia Operativa de Investigación Turística.
ENTUR-GCBA

4.2 Género y grupo etario

El 51,6% de las encuestadas argentinas eran mujeres, mientras que lo fueron sólo el 45,8% de las encuestadas extranjeras.

Género	Argentinos	Extranjeros
Femenino	51,6%	45,8%
Masculino	48,4%	53,7%
NS/NC	-	0,5%
Total	100%	100%

Fuente y elaboración: Gerencia Operativa de Investigación Turística.
ENTUR-GCBA

Respecto al grupo etario, la franja preponderante para los turistas argentinos correspondió a la de 31 a 45 años de edad (54,8%), mientras que para los turistas extranjeros fue una franja ligeramente mayor, la de 46 a 65 años (45,3%).

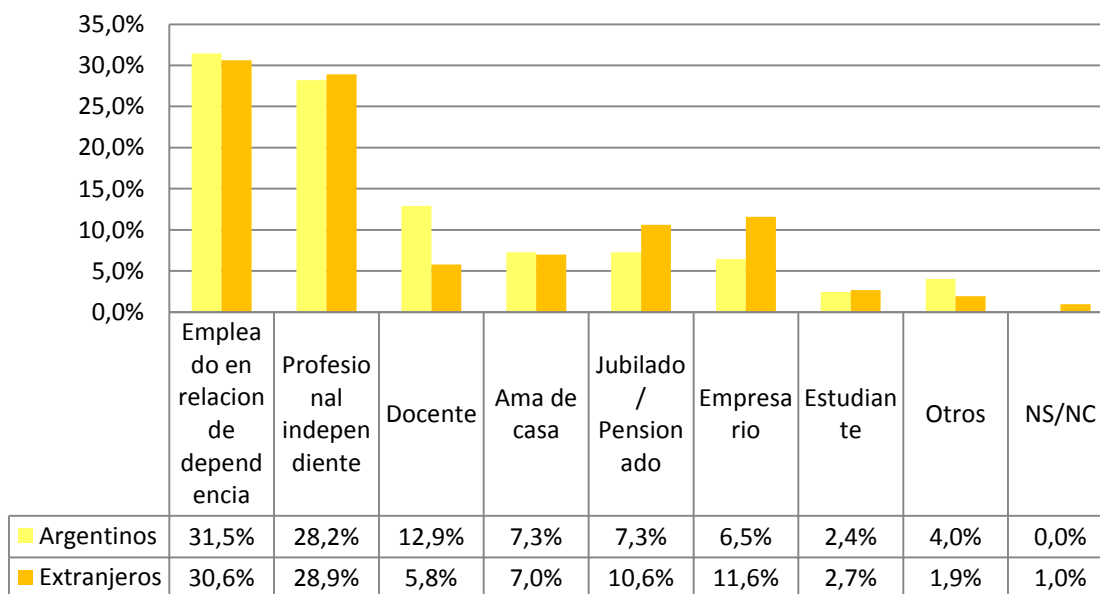
Edad	Argentinos	Extranjeros
Entre 18 y 30 años	7,3%	14,5%
31 a 45 años	54,8%	30,6%
46 a 65 años	29,8%	45,3%
Más de 66 años	8,1%	8,9%
NA/NC	-	0,7%
Total	100%	100%

Fuente y elaboración: Gerencia Operativa de Investigación Turística.
ENTUR-GCBA

4.3 Ocupación principal

Consultados sobre su ocupación principal, un 31,5% de los argentinos y un 30,6% de los extranjeros declaró ser empleado en relación de dependencia.

Gráfico 4.3 - Ocupación de los turistas encuestados



Fuente y elaboración: Gerencia Operativa de Investigación Turística.
ENTUR-GCBA

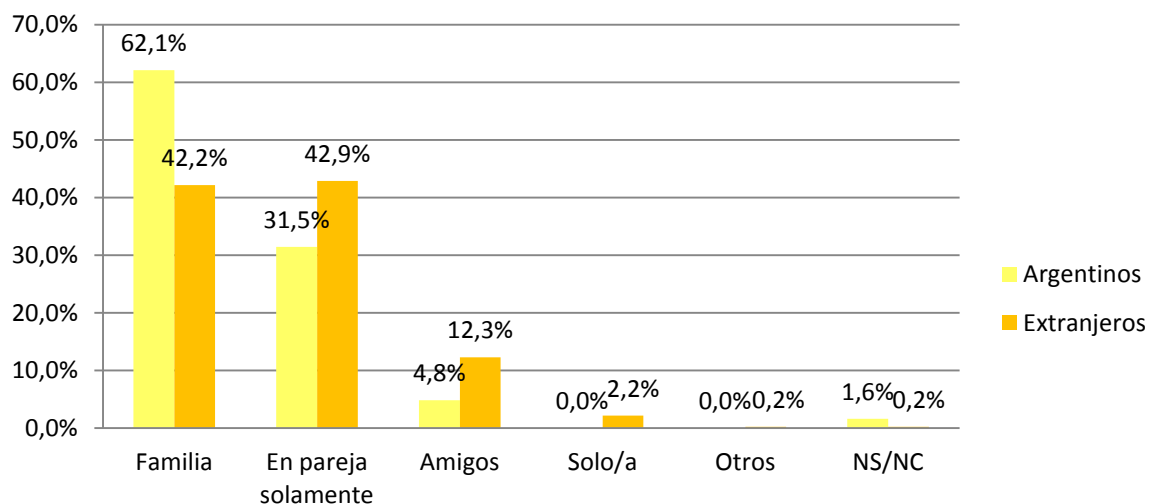
5 Principales resultados

5.1 Grupo de viaje

El 62,1% de los encuestados argentinos viajaba en familia. Además, un 31,5% indicó que viajaban en pareja y un 4,8% que viajaba con amigos.

Por su parte, el 42,9% de los cruceristas extranjeros respondieron que viajaban en pareja y un 42,2% con su grupo familiar. Un 12,3% viajaba con amigos, mientras que el 2,2% viajaba solo.

Gráfico 5.1 - Grupo de viaje de los turistas encuestados



Fuente y elaboración: Gerencia Operativa de Investigación Turística.
ENTUR-GCBA

5.2 Condición de viaje

Del total de cruceristas extranjeros encuestados, el 94,2% se encontraba en tránsito.

En tanto, los argentinos se encontraban embarcando y comenzando el viaje (53,2%) y, en similar proporción, en tránsito (46,0%).

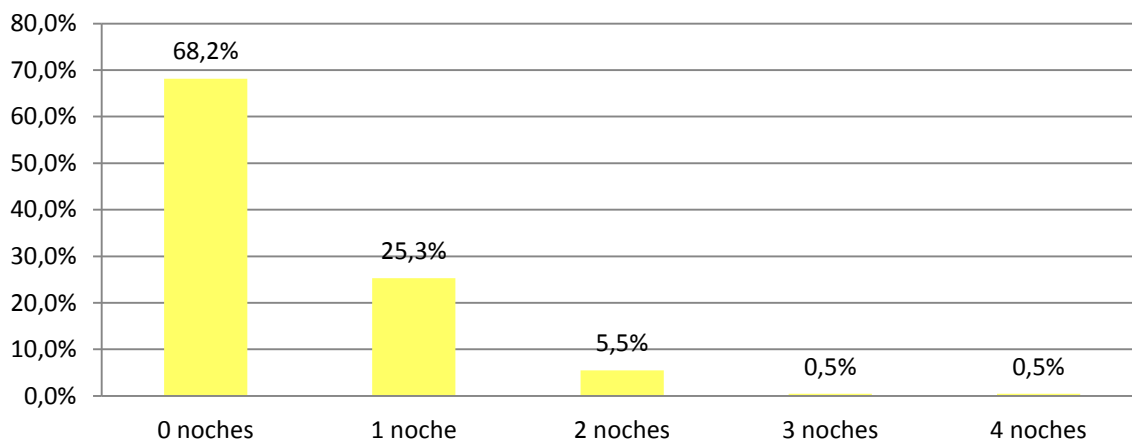
Condición de viaje	Extranjeros	Argentinos
Tránsito	94,2%	46,0%
Sube y comienza el viaje	3,4%	53,2%
NS/NC	2,4%	0,8%
Total	100,0%	100,0%

Fuente y elaboración: Gerencia Operativa de Investigación Turística.
ENTUR-GCBA

5.3 Pernoctaciones

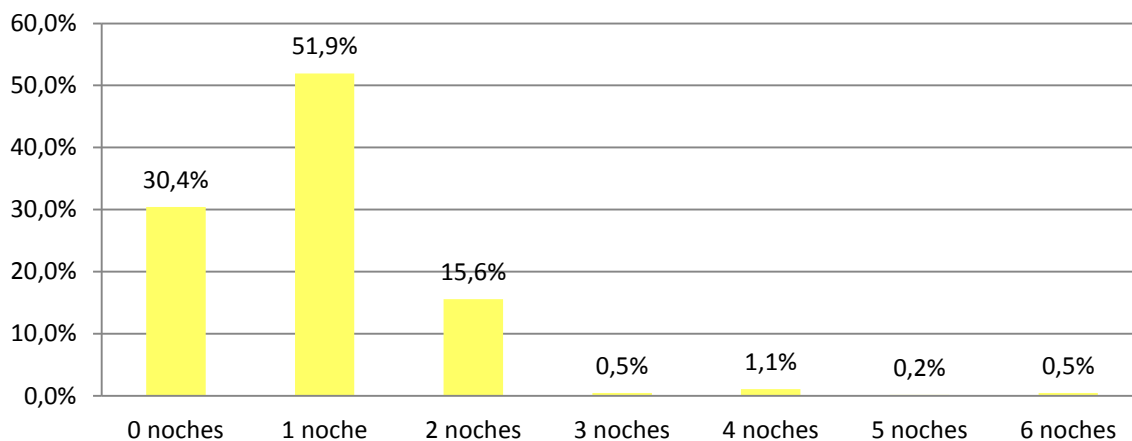
Los cruceristas argentinos permanecieron en la Ciudad 0,4 noches promedio – el 68,2% no pernoctó en la Ciudad. Por su parte, los cruceristas extranjeros tuvieron una estadía promedio de 0,9 noches. El 51,9% permaneció 1 noche en la Ciudad.

Gráfico 5.3.1 - Número de noches en la Ciudad de los cruceristas argentinos encuestados (promedio: 0,4 noches)



Fuente y elaboración: Gerencia Operativa de Investigación Turística. ENTUR-GCBA

Gráfico 5.3.2 - Número de noches en la Ciudad de los cruceristas extranjeros encuestados (promedio: 0,9 noches)



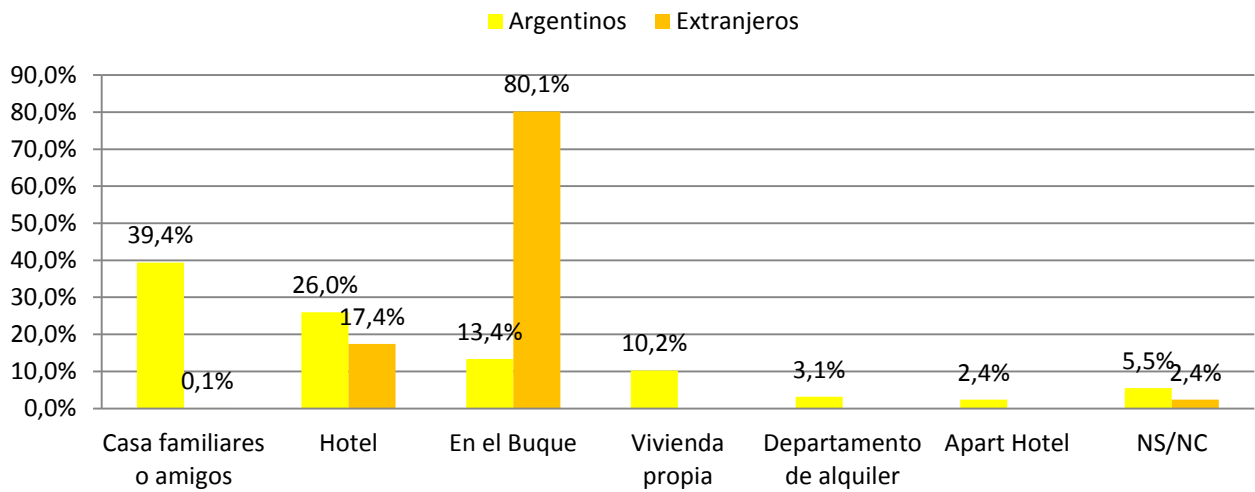
Fuente y elaboración: Gerencia Operativa de Investigación Turística. ENTUR-GCBA

5.4 Alojamiento

Del total de cruceristas extranjeros que pernoctaron al menos una noche en la capital porteña, el 80,1% pernoctó en el barco.

Entre los argentinos encuestados que pernoctaron en la Ciudad, el 81,1% utilizó algún tipo de alojamiento en la Ciudad.

Gráfico 5.4 - Alojamiento de los turistas encuestados que pernoctaron en la Ciudad

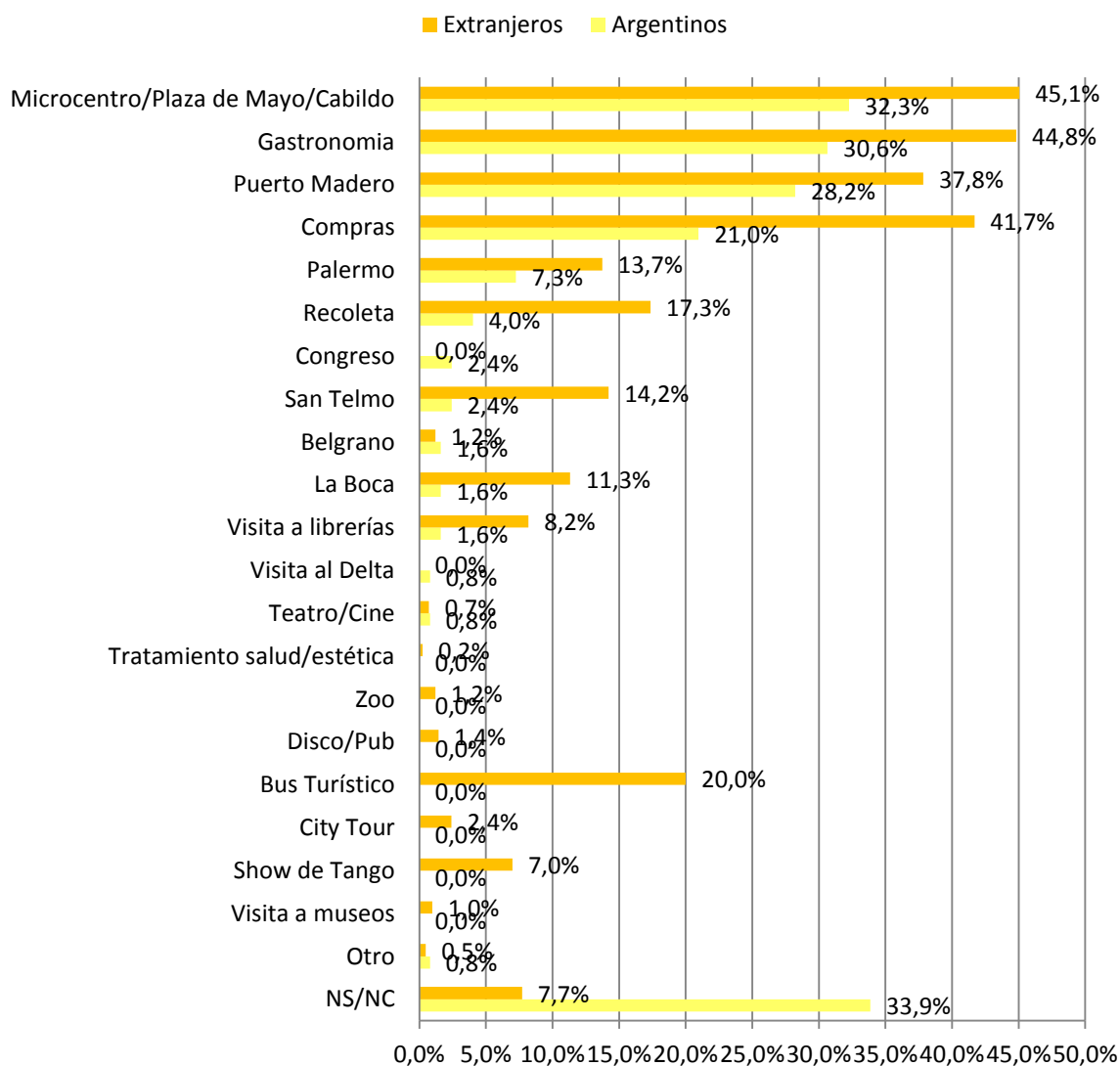


Fuente y elaboración: Gerencia Operativa de Investigación Turística. ENTUR-GCBA

5.5 Actividades y paseos

Lo más visitado en la Ciudad por los turistas encuestados fue el Microcentro, Plaza de Mayo y Casco Histórico (para el 45,1% de los extranjeros y el 32,3% de los argentinos). Entre las actividades realizadas por los cruceristas fuera del barco se destaca la gastronomía (para el 44,8% de los extranjeros y el 30,6% en los argentinos).

Gráfico 5.5 - Actividades elegidas por los turistas encuestados*



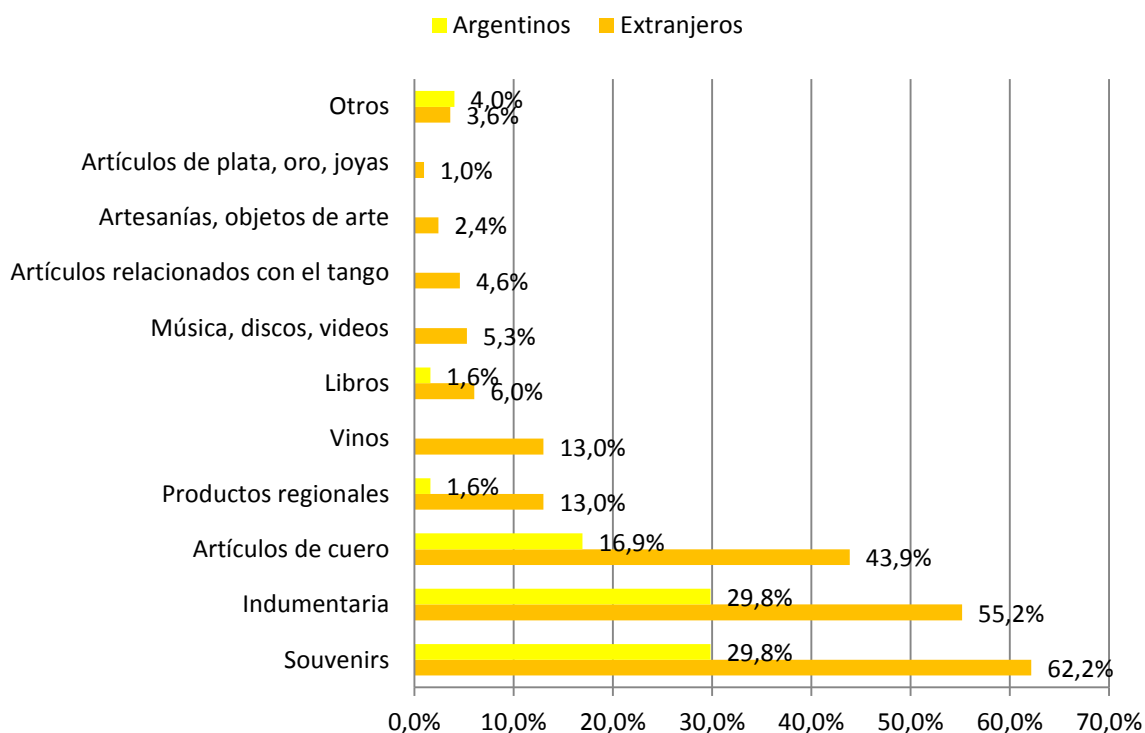
* Respuesta múltiple

Fuente y elaboración: Gerencia Operativa de Investigación Turística.
ENTUR-GCBA

5.6 Compras

Los souvenirs y la indumentaria fueron los artículos de compras preferidos por los turistas encuestados. En el caso de los turistas extranjeros, un 62,2% eligió comprar souvenirs, y un 55,2% indumentaria. Sólo un 29,8% de los turistas argentinos encuestados, en cambio, compró artículos en cada una de las dos categorías.

Gráfico 5.6 - Compras realizadas por los turistas encuestados*



* Respuesta múltiple

Fuente y elaboración: Gerencia Operativa de Investigación Turística.
ENTUR-GCBA

5.7 Gasto

El gasto total incluye los rubros: “alojamiento”, “alimentación”, “traslado”, “compras” y “otros”. Los datos se registraron en dólares, reales, euros o pesos argentinos, según lo reportado por el encuestado y posteriormente convertido a pesos argentinos de acuerdo a las cotizaciones publicadas por el BCRA en el día del relevamiento.

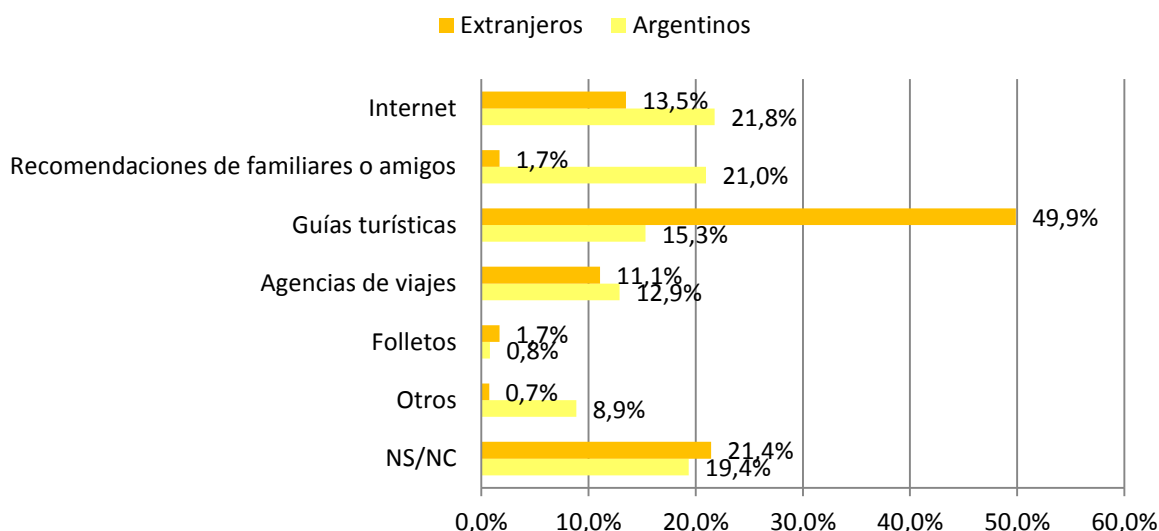
Residencia	Gasto Promedio Individual Diario (en pesos)
Extranjeros	1264,3
Argentinos	589,2

Fuente y elaboración: Gerencia Operativa de Investigación Turística
ENTUR-GCBA

5.8 Fuentes consultadas para organizar el viaje

La fuente de información más consultada para la organización el crucero por los turistas extranjeros encuestados fueron las Guías Turísticas (49,9%). En cambio, los turistas argentinos consultaron Internet (21,8%) y recibieron recomendaciones de familiares o amigos (21,0%).

Gráfico 5.8 - Fuentes de información de los cruceristas



Fuente y elaboración: Gerencia Operativa de Investigación Turística.
ENTUR-GCBA

5.9 Importancia de Buenos Aires como destino en la decisión del viaje

El 24,6% de los cruceristas extranjeros encuestados indicó que, a la hora de decidir la contratación del viaje, fue muy importante que la Ciudad de Buenos Aires formara parte del itinerario del crucero. Sólo el 3,2% de los argentinos encuestados coincidió con ese criterio.

Tabla 5.9 - Importancia de visitar Buenos Aires al contratar el crucero según los turistas encuestados

Importancia	Extranjeros	Argentinos
Mucha importancia	24,6%	3,2%
Alguna Importancia	52,0%	36,3%
Ninguna importancia	8,0%	54,0%
NS/NC	15,4%	6,5%
Total	100%	100%

Fuente y elaboración: Gerencia Operativa de Investigación Turística.
ENTUR-GCBA

5.10 Servicios de la Ciudad

A fin de evaluar diversos aspectos de la Ciudad de Buenos Aires como destino turístico se propuso a los encuestados atribuir una calificación (excelente, muy bueno, bueno, regular, malo, muy malo) a los diferentes servicios (alojamiento, espectáculos, gastronomía, etc.).

Entre los extranjeros, el transporte público y la gastronomía fueron los más calificados y alcanzaron el mayor porcentaje de valoraciones positivas (67,8% calificaciones entre buenas y excelentes para el primero y 65,6% para la segunda). Entre los turistas argentinos encuestados, se destaca el transporte público como el más y mejor calificado (44,3% de calificaciones positivas).

Tabla 5.10.1 – Calificación de los servicios de la Ciudad por los turistas extranjeros encuestados

Valoración de los servicios de la Ciudad	Excelente	Muy bueno	Bueno	Regular	Malo	Muy malo	Ns/Nc*	Total
Alojamiento	0,5%	1,2%	5,1%	-	-	-	93,3%	100%
Atención e información al turista	-	0,5%	7,7%	0,5%	-	-	91,3%	100%
Espectáculos	0,5%	1,2%	1,7%	-	-	-	96,6%	100%
Excursiones/paseos	-	0,2%	6,0%	0,2%	-	-	93,5%	100%
Gastronomía	8,0%	29,2%	28,4%	-	-	-	34,5%	100%
Limpieza	-	1,4%	9,9%	15,7%	2,2%	1,2%	69,6%	100%
Seguridad	-	1,9%	28,4%	1,7%	-	1,2%	66,7%	100%
Shopping/compras	6,7%	24,3%	26,5%	-	-	-	42,4%	100%
Transporte público	-	9,2%	58,6%	2,9%	0,2%	1,2%	28,0%	100%

Fuente y elaboración: Gerencia Operativa de Investigación Turística. ENTUR-GCBA

* Los altos índices de NS/NC se corresponden con la reducida estadía de los buques y sus pasajeros en la Ciudad. (Ver Gráfico 3.3)

Tabla 5.10.2 – Calificación de los servicios de la Ciudad por los turistas argentinos encuestados

Valoración de los servicios de la Ciudad	Excelente	Muy bueno	Bueno	Regular	Malo	Muy malo	Ns/Nc*	Total
Alojamiento	-	-	6,5%	4,0%	-	-	89,5%	100%
Atención e información al turista	-	-	1,6%	1,6%	-	-	96,8%	100%
Espectáculos	-	-	0,8%	-	-	-	99,2%	100%
Excursiones/paseos	-	-	0,8%	-	-	-	99,2%	100%
Gastronomía	3,2%	12,1%	29,0%	-	-	-	55,6%	100%
Limpieza	-	1,6%	6,5%	7,3%	1,6%	0,8%	82,3%	100%
Seguridad	-	0,8%	10,5%	3,2%	1,6%	-	83,9%	100%
Shopping/compras	2,4%	10,5%	18,5%	-	-	-	68,5%	100%
Transporte público	-	3,2%	41,1%	2,4%	-	0,8%	52,4%	100%

Fuente y elaboración: Gerencia Operativa de Investigación Turística. ENTUR-GCBA

* Los altos índices de NS/NC se corresponden con la reducida estadía de los buques y sus pasajeros en la Ciudad. (Ver Gráfico 3.3)

5.11 Servicios de la Terminal Benito Quinquela Martín

En la calificación de los servicios de la Terminal de Cruceros Benito Quinquela Martín, los servicios más y mejor calificados por los turistas extranjeros encuestados fueron el servicio al pasajero y la seguridad, con 79,2% y 81,3% de valoraciones positivas respectivamente. Lo mismo ocurrió entre los argentinos, con un 68,4% y un 79,1% de valoraciones positivas respectivamente.

Tabla 5.11.1 - Calificación de los servicios de la terminal por los turistas extranjeros encuestados

Opinión de los servicios del Puerto	Excelente	Muy bueno	Bueno	Regular	Malo	Muy malo	Ns/Nc	Total
Información turística	0,2%	10,1%	61,7%	5,3%	0,7%	0,5%	21,4%	100,0%
Instalaciones	0,5%	2,9%	52,0%	4,1%	-	-	40,5%	100,0%
Seguridad	2,2%	14,0%	65,1%	1,7%	0,2%	0,2%	16,6%	100,0%
Servicio al pasajero	0,7%	12,0%	66,5%	6,7%	0,2%	0,5%	13,3%	100,0%
Transporte de acceso a la Ciudad	-	2,4%	45,1%	7,0%	1,2%	-	44,3%	100,0%
Tax Free	-	2,4%	49,2%	1,9%	-	0,2%	46,3%	100,0%
Con otras terminales de Sudamérica	-	1,7%	31,1%	2,7%	-	-	64,6%	100,0%

Fuente y elaboración: Gerencia Operativa de Investigación Turística. ENTUR-GCBA

Tabla 5.11.2 - Calificación de los servicios de la terminal por los turistas argentinos encuestados

Opinión de los servicios del Puerto	Excelente	Muy bueno	Bueno	Regular	Malo	Muy malo	Ns/Nc	Total
Información turística	2,4%	9,7%	46,0%	4,0%	-	-	37,9%	100,0%
Instalaciones	4,0%	1,6%	47,6%	5,6%	0,8%	-	40,3%	100,0%
Seguridad	6,5%	12,9%	59,7%	1,6%	-	-	19,4%	100,0%
Servicio al pasajero	4,8%	11,3%	52,4%	9,7%	-	-	21,8%	100,0%
Transporte de acceso a la Ciudad	-	1,6%	35,5%	8,1%	1,6%	-	53,2%	100,0%
Tax Free	-	1,6%	35,5%	1,6%	-	-	61,3%	100,0%
Con otras terminales de Sudamérica	-	1,6%	31,5%	1,6%	-	-	65,3%	100,0%

Fuente y elaboración: Gerencia Operativa de Investigación Turística. ENTUR-GCBA

Dirección General de Investigación y Observatorio Turístico
Gobierno de la Ciudad de Buenos Aires
Av. Paseo Colón 221 piso 7
Tel.: (005411) 4121-6619
E-mail: observatorioturistico@buenosaires.gob.ar

